

- Informationen zur
- Vorgegebene Praktische Arbeit
- VPA
- Fachgespräch
- Schriftlichen Prüfung

Ergänzende Informationen an der Kandidaten Info

- **Ausführungsbestimmungen** im AHA
- **Merkblätter** Zeitplan mit den Fix Zeiten
- **Merkblätter** Praktische Arbeit VPA

Detaillierte Informationen erhalten sie unter
www.coiffuresuisse.ch

Allgemeines

- ▶ Alle Kandidaten und Modelle müssen einen **amtlichen Ausweis dabei haben** z.B. ID, Pass, Führerausweis. Wird bei Prüfungsbeginn kontrolliert
- ▶ **Entschuldigtes Fernbleiben** (Krankheit, Zug Verspätung usw.) mit Arztzeugnis oder einer schriftlichen Entschuldigung (z.B. Bahnhof Bestätigung verlangen)
- ▶ **Unentschuldigtes Fernbleiben** zur TP bedeutet, dass die Prüfung 1 Jahr später wiederholt werden muss, d.H. 2. Lehrjahr wiederholen

Sämtliche Mediengeräte sind während der Prüfung für Modelle und Kandidaten verboten

- Nach jeder Arbeit Platz putzen bevor PEX rufen
- Arbeitsmaterialien = gereinigt und vollständig, vor und nach der VPA
- Alle Aufgaben mit den dazugehörenden Zeiten **müssen in der Reihenfolge gemäss Prüfungsaufgebot** ausgeführt werden,

Theorie = Fachgespräch

- Kein Frage und Antwort Spiel
- Antworten müssen im K₃ –K₆ Bereich sind
- Es wird alles protokolliert
- Antworten müssen klar, messbar und aussagekräftig sein
- Gedankengänge und Aussagen müssen offen angesprochen = begründen, analysieren usw.
- Farbkarte nicht vergessen!

Kapitel 4 Qualifikationsverfahren

- **Praktische Arbeit VPA**
- Material, Tücher und Umhänge als Reserve
- Korrektes Erscheinungsbild
- Eigene Kleider zum wechseln
- Korrekte Kleidung
- Shampoo und Wasserverschleiss klein halten
- Gesundheitsvorsorge und Arbeitsschutz beachten
- Stolperfallen; nichts im Weg, Kabel usw.
- Kein Hand- oder Armschmuck
- Betreuung der Modelle

Kundenberatung nach Protokoll Chemie Hilfsmittel einbeziehen

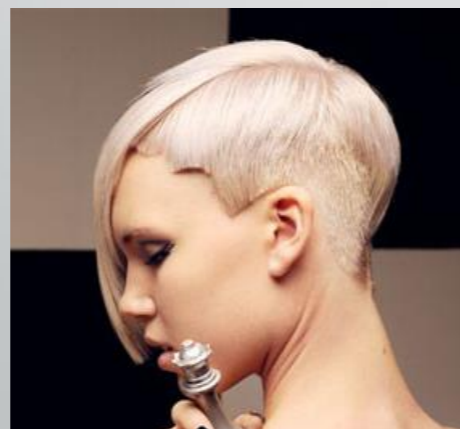
- Farbkarte
- Bilder
- Original Produkte

Haarschnitt



Modell Dame mit Farbeffekt

- Haarschnitt nach Vorlage
- Muss ein Neuschnitt sein, kein Nachschnitt
- Max. $\frac{1}{4}$ Side- oder under-Cut
- Haarschneidemaschine für den Schnitt nicht erlaubt, nur Kontur sauber machen
- Es sind keine Änderungen erlaubt
- Kein Haarschmuck oder Hochstecken
- Gesichts- und Körperformen berücksichtigen



Ganze Prüfung keinen Glanzspray !

Modell Dame mit Farbeffekt

- Eigene **Frisuren Vorlage/n** verwenden
- Wenn 2 Vorlagen, müssen sie in etwa die selbe Frisur haben
- Farbeffekt = Farbvorlage muss identisch mit der Zielfarbe sein
- Technikblatt: eines bei Farbeffekt
 - SMART Aufbau



Einheitliche Farbe vor Beginn der Arbeit



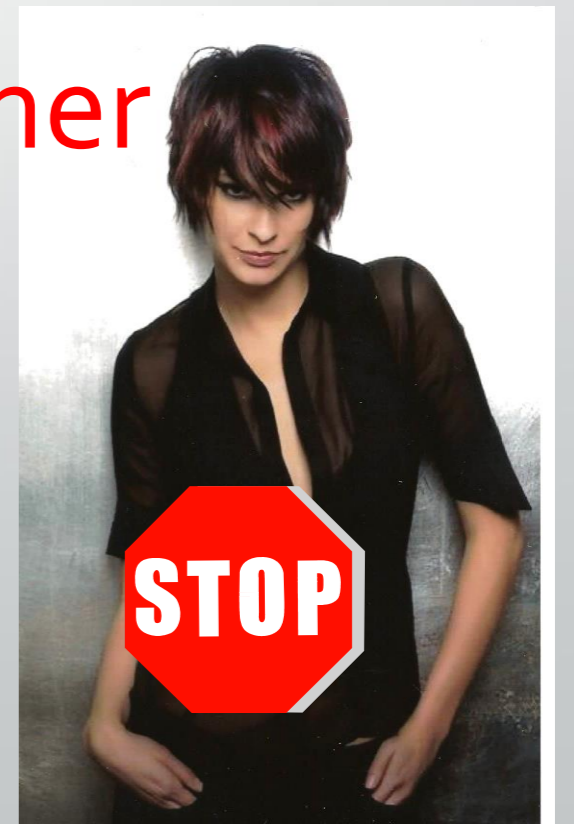
Modell Dame mit Farbeffekt

- Farbeffekt mind. 1/2 Kopf, mit mind. 2 Tonhöhen Farbdifferenz
- alle Haare mit Farbe / Tönung bearbeiten
- Farbe muss 1:1 mit Farbkarte übereinstimmen
- Korrektes auf emulgieren und sinnvolle Abschlusspflege
- Mind. 1/2 Kopf Bürsten Ansatz-Spitz Technik
- Hilfsmittel für Teilpartien erlaubt
- Gesichtsfarbe / Teint berücksichtigen
- Alle Haare bearbeiten



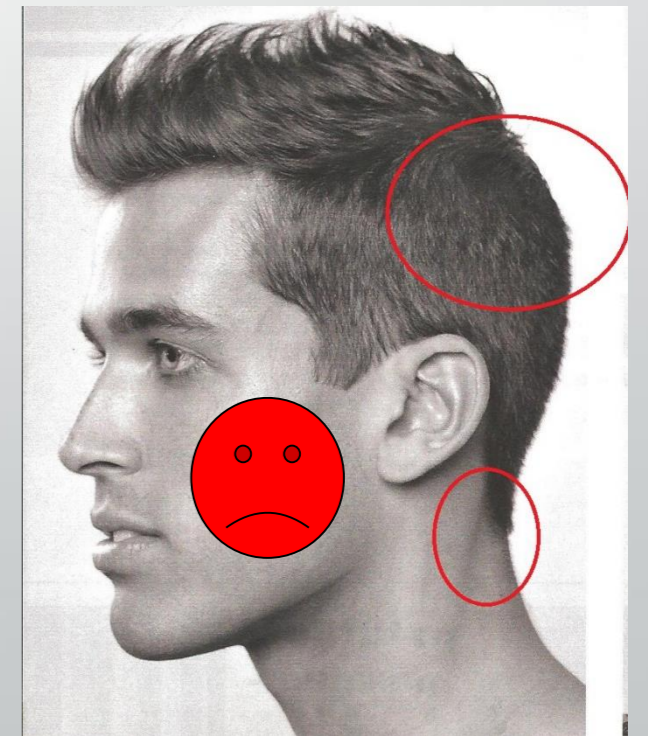
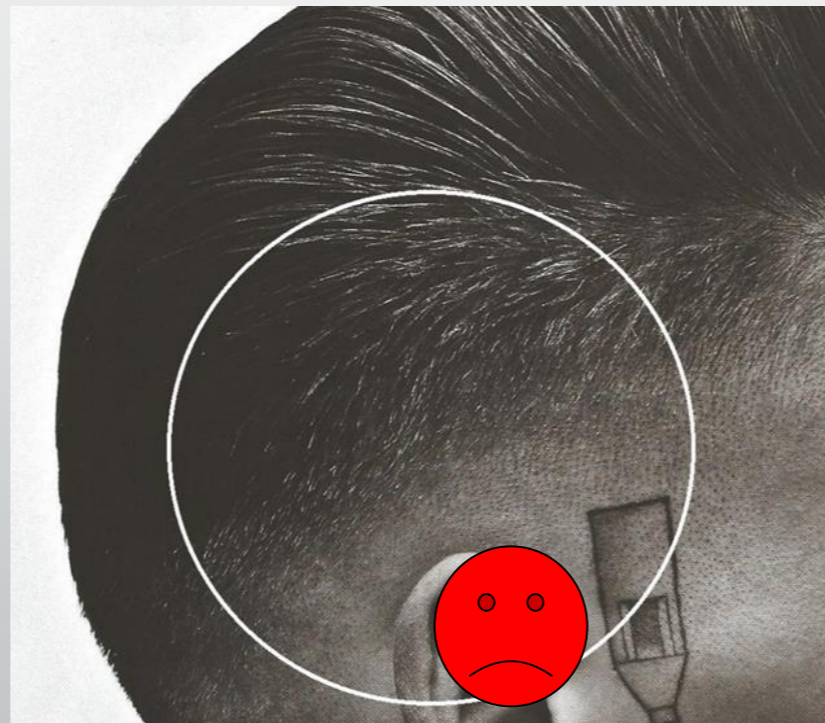
z.B Farbveränderung und Schnitt

Negative Vorlagen, zurück
gewiesen,
neue vom CPEX Ordner



Modell Herr mit Übergang

- Oberkopfhaar Länge, Föhnen und Stylen muss **vor Beginn** des Haarschnittes erklärt werden
 - Auslauf = max. 2 Finger breit = **KEINE** Linie
 - Übergang = fließend, **KEINE** Under- oder Sidecut, Verbindung zum Deckhaar muss ersichtlich sein
 - Nacken seitlich und Ohrenbogen kann mit kleiner Haarschneidemaschine klar geschnitten werden
 - Haarschneidemaschine für den Übergang/ Auslauf ist **nicht** erlaubt
 - Es kann im trockenen oder nassen Zustand geschnitten werden, muss vor dem Bewerten und Formen genetzt werden
- Gesichts- und Körperformen berücksichtigen



Modell Herr mit Messerhaarschnitt

- Diagnosegespräch an **fremdem** Modell
 - Leeres Diagnoseblatt mitnehmen
 - **Produkteattrappen** verwenden

Am eigenen Modell

- Erklärung; wie schneiden, wie föhnen und wie stylen und welche Produkte verwendet werden
 - **Beispiel Diagnose:**
 - Es muss NICHT etwas empfohlen werden was der KUNDE schon hat!
 - Man kann man etwas anderes empfehlen!
 - = deshalb Produkteattrappen

Beratungsgespräch

- Am eigenen Modell Dame mit Farbeffekt
- Fertig ausgefülltes Protokoll
- Mit Farbkarte, Technikblatt und Vorlagen, original Produkte
- Vorgehen grob zusammengefasst:
 1. Besprechen des Kundenwunsch, Kopfhautzustand, Haarqualität usw.
 2. Analyse erstellen
 3. Besprechen des Schnittes und der Farbveränderung mit Farbeffekt
 4. Berücksichtigen Kopf- und Körper Proportionen, Teint
 5. Vorgehen und Ablauf besprechen
 6. Empfehlung für die Pflege zu Hause
 7. Allgemein Rückkoppelung

Diagnosegespräch

- An fremdem Modell Herr mit Messerhaarschnitt
- Mitnehmen leeres Diagnoseblatt
- Mit leeren Produkte Attrappen, Hilfsmittel z.B. zum erklären des Kopfhautzustand
- Vorgehen grob zusammengefasst:
 1. Besprechen des Kundenwunsch, Kopfhautzustand, Haarqualität usw.
 2. Analyse erstellen
 3. Besprechen Pflege und Handhabung dieser bisher
 4. Empfehlung für die Pflege zu Hause
 5. Anwendung der Produkte erklären
 6. Vorgehen erklären
 7. Allgemein Rückkoppelung

Ganze Prüfung keinen Glanzspray !

Modell Herr mit Messerhaarschnitt

- Messerhaarschnitttechnik nach ÜK
- Haarlänge und Style Frei
- Föhnen mit Skelettbürste
- Hilfsmittel Flacheisen usw. erlaubt
- Gesichts- und Körperformen berücksichtigen

Technik:

- **1cm breite Abteilungen,**
- **mit Kamm abteilen,**
- **Haare gut netzen**
- **usw.**

Arbeitssicherheit z.B. Material Handhabung

Bei Winkelprojektionen und Geräteführung

Ergonomie *präventiver Arbeitsschutz, effizientes und fehlerfreies Arbeiten sicherzustellen, Menschen vor Gesundheitsschäden bei ihrer Ausübung einer Tätigkeit zu schützen*

z.B.

Modell Kopfhaltung und Körperposition:

Das Modell darf nicht im Stuhl nach unten rutschen = höhere Schuhe

Rückenlehne darf nach hinten geneigt werden

Der Kopf darf geneigt werden, aber nicht zu Lasten des Modells

Sitzen erlaubt wenn es Sinn macht

Erklären der Arbeit (gilt für alle Modelle)

Genauere Messbare Angaben
Fachsprache

Achten auf

- Haarqualität sehr gut im voraus kontrollieren
- Nicht von Natur zu verkürzte Haare
- Wenig Geheimratsecken
- Keine kurzen Konturen
- Schütteres Haar vermeiden

- Es **muss** eine gleichmässig verteilte Effilation sein.
- Löcher durch Übereffilation vermeiden
- Der Schnitt kann auch noch im trockenen Haar zusätzlich bewertet werden = Dichte der Haare wird besser sichtbar
- Gesichts- und Körperformen berücksichtigen

Modell Dame mit technischem Brushing Ganze Prüfung keinen Glanzspray !

- Mind. 2 versch. grosse Rundbürsten
- Ansatz - Länge – Spitz Bearbeitung
- Keine Hilfsmittel wie Streckeisen usw. erlaubt
- Kein Haarschmuck oder Hochstecken
- Gesichts- und Körperformen berücksichtigen

Modell Dame mit technischem Brushing Umwandlung

- Mit eigenen Worten **messbar** erklären
- Haare mit heizbaren Geräten umwandeln
- Technisch bearbeiten, d.H. von Ansatz bis Spitz, vorne und hinten usw.
- Haarteile, Extension, Haarschmuck sind verlangt, max. 1/3 Kopf
Gesichts- und Körperformen berücksichtigen

Was wird geprüft:

- Tücher und Umhänge als Reserve
- Eigene Kleider zum wechseln
- Korrekte Kleidung
- Shampoo und Wasserverschleiss klein halten
- Gesundheitsvorsorge und Arbeitsschutz beachten
- Stolperfallen; nichts im Weg, Kabel usw.
- Betreuung der Modelle
 - 1.Arbeitsplatz sauber und stets aufgeräumt
 - 2.Arbeitsmaterial korrekt
 - 3.Handschuhe tragen – nicht zwingend beim an mixen
 - 4.Produkte nicht mit Haut in Berührung
 - 5.Arm- und Handschmuck weg



Wichtig

Ablehnungsbegehren gegen einen Prüfungsexperten können gestellt an die CPEX werden wenn es folgender massen zutrifft: Chef/in, ehemalige Chef/in, Verwandte

- Mind. 3 Monate im voraus
- Begründet und mit Namen

Schriftlich per Post
Kandidaten Nummer

Experten Liste

Boss Beatrice

Uebersax Andrea

Fahrni Karin

Moser Irene

Wälti Therese

Gyger Trummer Andrea

Schneider Yvonne

Wytttenbach Linda

Brügger Susanne

Haus Jacqueline

Wittwer Gertrud

Badertscher Pia

Pauli Andrea

Mühlematter Martin

Baumann Alexandra

Marti Ursula

Zundel Janine

Von Planta Manuela

- Einrichten = mind. 30/40 Min. vor Prüfungsbeginn
- Akteneinsicht gemäss Beilage Aufgebot
- Sämtliche detaillierte Infos erhalten sie an der Kandidaten Info (Prüfungsablauf, Recht, Organisation, Fachgespräch , schriftliche Prüfung) und dem VPA Vorbereitungskurs (Praktisch Messerhaarschnitt)
- Getränke und Traubenzucker für sich und die Modelle dabei haben
- Es gelten die aktuellen COVID Hygiene Massnahmen
- Akteneinsicht schriftlich anmelden gemäss Blatt
- Diplomfeier schriftlich anmelden gemäss Blatt
- **Chefexpertin Brigitte Hodel 079 / 648 15 61**